

Covris

express AUTOMNE-HIVER
2023

LA REVUE DES MEMBRES ET CLIENTS DE
Covris Coopérative

COVRIS.COOP



Covris
Coopérative

Table des matières

MESSAGE DE LA PRÉSIDENTE ET DE LA DIRECTION	P. 2
UNE JOURNÉE PARCELLES SOUS LA CANICULE	P.3
NOUVEAUX ÉQUIPEMENTS À PARISVILLE	P.4
NOUVEAUX SILOS À PARISVILLE	P.5
TOURNOI DE GOLF 2023	P.6
LES PROCHES AIDANTS	P.8
ACCUEILLIR ET INTÉGRER LES TRAVAILLEURS ÉTRANGERS	P.9
EXPO AGRICOLE DE BÉCANCOUR	P.10
NOS EXPERTS À L'HONNEUR	P.11
CAMPAGNE RÉGIME D'INVESTISSEMENT COOPÉRATIF	P.11
BONNE SAISON POUR LE MARCHÉ PUBLIC DE DESCHAILLONS	P.12
L'INFLUENCE DE LA MACHINERIE AGRICOLE SUR LA PRODUCTIVITÉ	P.13
6 ^E ÉDITION DE LA FÊTE AUTOMNALE DE PARISVILLE	P.14
DEUX DES NÔTRES FINALISTES DU PRIX RELÈVE SOLLIO	P.15
LES ENJEUX DE L'UTILISATION DES PESTICIDES	P.16
L'AGRICULTURE EN LITTORAL	P.18



JEANNINE CHARTRAND
Présidente



PASCAL LARIVIÈRE
Directeur général

Message de la présidente et de la direction

Une saison agricole difficile

La saison agricole 2023 a été l'une des plus difficiles depuis plusieurs années sur notre territoire. La météo est venue mettre des bâtons dans les roues plus souvent qu'autrement pour nos producteurs. On ne peut pas parler d'une année catastrophe mais très difficile.

Pour ce qui est de la récolte des céréales, c'est une mauvaise année marquée par de faibles récoltes et des maladies. Les producteurs ont aussi eu à composer avec des recours à l'assurance-récoltes, une inflation qui a continué à se faire sentir et des taux d'intérêt élevés.

Pour le maïs, les rendements ont été variables dépendant de l'endroit sur notre territoire. La région de Baie-du-Febvre s'en est mieux tirée que celle de Parisville. On ne parle pas de désastre mais d'une mauvaise année.

La récolte du foin a souffert aussi des caprices de la météo. C'est une récolte moyenne mais les champs ont souffert parce que les terres, gorgées d'eau, ont été abimées par la machinerie. Pour certains de ces problèmes, les conséquences négatives se poursuivront en 2024.

Ceux qui ont des terres bien drainées et en bon état s'en tireront mieux que les autres et leurs performances seront moins affectées. C'est un important point à prendre en considération.

Plan stratégique Covris

Ce vaste chantier, mis en branle il y a 18 mois, arrive à maturité. Plusieurs plans d'action sont terminés et ont été adoptés par le conseil d'administration. Ce plan ambitieux se veut une vision vers l'avenir de notre coopérative. Il touchera tous les secteurs que l'on retrouve dans notre entreprise. Il sera officiellement présenté au cours des prochaines semaines et mois. Surveillez les annonces.

Joyeux temps des Fêtes

Nous profitons de l'occasion pour vous remercier de la confiance que vous nous avez manifestée en 2023. Le monde agricole traverse une zone de turbulence économique qu'il n'est pas toujours facile d'accepter. Prenons une pause bien méritée durant le temps des Fêtes. Profitons de la présence de nos êtres chers pour nous ressourcer. Nous en sortirons plus forts en 2024.

Une **Journée parcelles** sous la canicule

Encore cette année, Covris Coopérative a organisé sa Journée parcelles. En pleine canicule qu'on attendait pas, plusieurs dizaines de producteurs sont venus constater l'état des plants que nous avons semé le printemps dernier. Le moins que l'on puisse dire, c'est que malgré les contraintes climatiques, nos différents plants se sont bien comportés.

Disons les vraies affaires, la saison agricole 2023 a ressemblé à des montagnes russes. Du temps très sec pour débiter la saison, puis un mois de juillet/août trop arrosé et un début de septembre où le soleil et la chaleur décident de se pointer le bout du nez. Les experts qui sont venus faire des présentations lors de notre événement s'entendent pour dire que ce fut une saison difficile. On ne peut nier l'évidence.

Toutefois, certaines semences ont donné de bons rendements et tout n'a pas été négatif. Certaines localités ont pu quand même tirer leur épingle du jeu dans la loterie de Dame Nature.

De l'information à profusion

On ne le souligne peut-être pas suffisamment mais nos journées parcelles sont une mine de renseignements de toutes sortes. Nos invités peuvent bénéficier d'avis professionnels de firmes comme Organic Ocean, Maizex et Sollio Agriculture. Beaucoup de sujets sont abordés par les experts et les informations transmises valent leur pesant d'or.

Nos collègues du Groupe SYMAC sont venus présenter un nouveau planteur qui a suscité beaucoup d'intérêt chez nos agriculteurs. Encore là, notre journée parcelles permet de toucher à une foule de sujets d'intérêt.

Nous aimerions profiter de l'occasion pour remercier notre commanditaire principal Corteva, nos commanditaires argent BASF, Eurofins, Financement agricole Canada, Prudent, Syngenta et nos commanditaires bronze Casa et Rip-O-Bec. Leur soutien financier à notre événement nous permet d'offrir un événement de qualité.



**ALAIN
MONGRAIN**

Coordonnateur aux
communications





**ALAIN
MONGRAIN**

Coordonnateur aux
communications

Nouveaux équipements agricoles et nouveaux services à Parisville

Nous sommes heureux d'annoncer l'acquisition d'une nouvelle machinerie agricole à Parisville. Il s'agit d'une houe rotative. Cet équipement nous permettra de diversifier notre offre de service pour les producteurs agricoles de Covris Coopérative. Cet équipement est déjà opérationnel et peut être loué immédiatement si le besoin de notre clientèle s'en fait sentir.

La houe rotative dispose d'un système de soufflerie pour faciliter les semis intercalaires. Elle présente plusieurs possibilités de configuration pour faciliter le travail dans les champs.

Nouveaux services disponibles

2 nouveaux services dans le secteur de Parisville pour nos membres

- Il est maintenant possible de faire des semis et sursemis de plantes fourrages, des semis de cultures intercalaires et à la dérobée grâce notre houe rotative et notre système de soufflerie Delimbe.
- Il est aussi possible d'appliquer des cultures intercalaires dans le maïs avec l'un de nos applicateurs d'engrais liquides grâce à l'installation d'un système de soufflerie Delimbe et de peignes à l'arrière des pattes.

Nous voulons remercier particulièrement l'un de nos employés, Éric Laliberté, pour ses efforts dans la réalisation de ce beau projet!

Nous vous invitons à en discuter avec votre expert-conseil pour la réservation et la location de ces nouvelles machineries. Ils sauront vous donner plus de détails et répondre à toutes vos questions.





**ALAIN
MONGRAIN**

Coordonnateur aux
communications



De **nouveaux silos** à Parisville

Dans le but de toujours offrir un meilleur service à notre clientèle, nous procédons chaque année à des améliorations à nos centres de grains de Baie-du-Febvre et de Parisville. Cet été n'a pas fait exception aux deux endroits.

Toutefois, c'est à Parisville que les plus importants travaux se sont déroulés. Nous y avons fait un important investissement pour permettre la construction de nouveaux silos.

Ces nouveaux silos nous permettront d'accroître notre capacité de réception de grains humides et de séchage de ces mêmes grains. Voici les améliorations que nous avons faites :

- Un nouveau puit de réception des grains qui rend le déchargement des camions plus facile;
- Un silo de réserve humide de 400 tonnes;
- Un silo de séchage de type Top Dry d'une capacité de 600 tonnes;
- Un élévateur à grains;
- L'aménagement d'une nouvelle voie de circulation pour les camions et les tracteurs afin de leur permettre d'accéder au puit de réception des grains.

D'ici la fin de la saison agricole, nos nouvelles installations seront testées pour s'assurer de leur bon fonctionnement. Après les céréales, ce sera au tour du soya et finalement du maïs. Les semaines avant la fin de toutes les récoltes et avant la diminution des activités pour l'hiver permettront de bien tester nos nouveaux silos et de procéder aux corrections si nécessaires.

Nous sommes heureux d'offrir à notre clientèle de la région de Parisville des installations de grande qualité et qui nous aideront à accueillir des volumes de matières plus importants.



Malgré la pluie, un **succès pour notre tournoi de golf 2023**

L'été 2023 est en passe de devenir un été de températures inhabituelles. La pluie forte est souvent au rendez-vous causant dégâts et maux de tête. Le tournoi de golf annuel de Covris n'a pas échappé à ces conditions extrêmes. Alors ce fut la catastrophe? Curieusement, malgré un temps très maussade, nous avons eu suffisamment de périodes d'accalmie pour profiter pleinement de notre journée.

Une chose est sûre, nos membres, nos invités et nos employés se sont donné le mot pour ne pas se laisser abattre par les conditions climatiques. Le bonheur de se retrouver entre amis, de faire de belles rencontres et de relever les défis de jouer au golf sur un terrain gorgé d'eau n'ont pas entamé la bonne humeur et le plaisir des uns et des autres.

Faire contre mauvaise fortune bon cœur

Malgré des épisodes de pluie et aidés par une accalmie en après-midi, la plupart des équipes ont réussi à jouer en entier le parcours de golf. Les joueurs ont décidé de faire preuve d'une grande résilience en négociant les 18 trous du terrain, un terrain qui avait été très arrosé par la pluie les jours précédents.

Soutenir une bonne cause

Chaque année, le tournoi de golf de Covris Coopérative amasse des fonds pour une bonne cause. Cette année, c'est l'Association des personnes proches aidantes de Bécancour-Nicolet-Yamaska (BNY) que nous voulions mettre en valeur à l'occasion de notre événement. C'est une cause qui, à notre avis, ne fait pas suffisamment parler d'elle. Pourtant, les besoins sont grands en raison notamment du vieillissement de la population.

La proche aidance concerne un grand nombre de Québécois qui accompagnent ou sont accompagnés par des gens de leur famille ou des amis. Se consacrer au bien-être de personnes qui nos sont chères peut s'avérer une très belle expérience mais aussi un sérieux casse-tête. Pas facile de garder un sain équilibre entre aider et sombrer dans la dépression parce que le défi est presque impossible à relever.

L'Association des personnes proches aidantes de BNY est là pour aider, pour offrir du soutien et des formations destinées à mieux outiller les personnes qui n'hésitent à aider les autres et qui méritent tout autant d'être bien entourées.

C'est avec une grande fierté que nous avons choisi de soutenir ce bel organisme de chez nous. Nous sommes très heureux d'annoncer que nous avons recueilli la somme de 2 240 \$ lors de notre activité. Cet argent, n'en doutons point, saura faciliter le travail de l'association dans ces démarches.



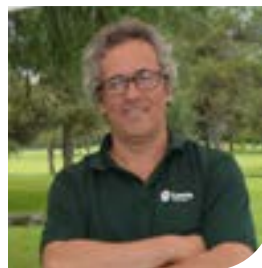
**ALAIN
MONGRAIN**

Coordonnateur aux
communications

Merci à nos commanditaires

Le succès d'un événement comme notre tournoi de golf repose en grande partie sur la générosité d'un grand nombre de commanditaires. Nous voudrions les remercier pour leur soutien et pour avoir fait de cette journée, une belle réussite.

- Financement agricole Canada (FAC)
- Sollio
- Banque Nationale du Canada
- Entreprises Jacques Beaudet
- BASF
- Bayer
- Buropro-Citation
- Tardif équipements de ferme
- AM Installations
- Vasco
- MarshMcClennan Agency – Vézina
- Municipalité de Baie-du-Febvre
- Groupe Castonguay
- Entretien ménager Thibodeau
- Carstar Parisville
- Auberge Godefroy
- Hôtel Montfort



Les proches aidants amènent une contribution fondamentale à la société



ALAIN MONGRAIN

Coordonnateur aux communications

Lors du Tournoi de golf 2023, Covris Coopérative a choisi de soutenir financièrement la cause des proches aidants. Compte tenu du vieillissement de la population mais de bien d'autres facteurs, l'apport des proches aidants à la société est inestimable mais aussi très sous-estimée. Les proches aidants sont peu soutenus et laissés à eux-mêmes. Ils sont un peu les parents pauvres du système de santé et de services sociaux et doivent composer avec un stress très important.

L'Association des personnes proches aidantes de Bécancour-Nicolet-Yamaska (APPABNY) est un organisme communautaire à but non lucratif. Elle a pour mission de faire connaître le rôle des personnes proches aidantes et de contribuer à l'amélioration de leur condition de vie.

Un rôle de plus en plus large

De nos jours, l'implication des proches aidants va bien au-delà d'aider un parent vieillissant. Ça peut aussi vouloir dire aider une personne souffrant de blessures ou combattant une sévère maladie. Ça peut aussi être une personne ayant des besoins particuliers. Où serions-nous sans ces personnes au grand cœur!

Un organisme indispensable

« Nous fêtons cette année nos dix ans d'existence. Nous sommes partis de rien pour mettre sur pied un organisme qui est très actif dans sa communauté, qui compte un grand nombre de sympathisants et qui fait une réelle différence pour les proches aidants et les aidés, » de dire la coordonnatrice Véronique Mergey.

« Nous avons adopté une philosophie humaniste qui s'ajuste aux besoins des personnes proches aidantes. Le but est de contribuer au développement de la capacité d'agir de chaque proche aidant dans le respect de ses valeurs et de son rythme. »

Du chemin à faire

Même si Véronique Mergey soutient qu'il y a plus de positif que de négatif dans l'évaluation qu'on peut faire des conditions reliées aux proches aidants, il y a encore beaucoup de chemin à faire. Le soutien gouvernemental est encore faible et aléatoire. Les liens avec le CIUSS sont bons mais il faut faire plus.



Il faut développer d'autres services, notamment des périodes de répit pour éviter, et c'est le cas encore trop souvent, que les personnes proches aidantes basculent dans l'épuisement. Il faut plus de ressources humaines et financières pour aider des personnes qui se dévouent corps et âme pour leurs proches.

Véronique Mergey est bien consciente des obstacles qui se dressent sur la route mais elle préfère voir les accomplissements plutôt que broyer du noir parce que c'est difficile de ne pas pouvoir faire autant qu'on le voudrait.

Pour rejoindre l'APPABNY :

819 606-0076 ou 1 855 350-0076

www.prochesaidantsbny.ca

Définition d'un proche aidant :

Toute personne qui apporte un soutien à un ou à plusieurs membres de son entourage qui présentent une incapacité temporaire ou permanente de nature physique, psychologique, psychosociale ou autre, peu importe leur âge ou leur milieu de vie, avec qui elle partage un lien affectif, familial ou non.



Pour mieux accueillir et intégrer les travailleurs étrangers



ALAIN MONGRAIN

Coordonnateur aux communications

La pénurie de main-d'œuvre frappe tous les secteurs de l'activité économique et le monde agricole n'est pas épargné. Depuis plusieurs années, les producteurs se tournent vers les travailleurs étrangers pour continuer d'opérer leur entreprise. Le bilan de cette expérience est largement positif mais pour réussir à embaucher, à accueillir et à bien intégrer la personne immigrante, il faut y consacrer beaucoup d'efforts.

Le PAIS (Projet d'accueil et d'intégration solidaire) est un organisme à but non-lucratif dont la mission est l'accueil, l'intégration et l'accompagnement des personnes immigrantes. PAIS offre aussi aux producteurs agricoles différents services pour faciliter la coopération entre producteurs et travailleurs.

De nouveaux défis pour les producteurs

Embaucher des personnes qui viennent d'une autre culture, d'un autre pays, des personnes qui n'ont pas l'expérience de grandes exploitations agricoles. Des personnes qui ne savent pas conduire la plupart du temps et qui ne connaissent pas les machines de ferme que nous utilisons. Tout ça représente des défis considérables pour les producteurs et leurs employés.

« Les employeurs doivent adapter leur mode de gestion pour faciliter l'inclusion des nouveaux travailleurs. Ce n'est pas facile bien entendu mais, avec l'expérience des dernières années, tout le monde a appris. Ça coule davantage de source, il y a plus de confiance dans ce qui fonctionne et ce qui ne fonctionne pas » de nous expliquer la coordonnatrice Marie-Pierre Lemire.

« Nous avons travaillé avec plusieurs agriculteurs depuis nos débuts en 2017, y compris des personnes membres ou clients de Covris Coopérative. Ces gens-là nous font une belle promotion, sont reconnaissants de l'accompagnement que nous leur avons offert et sont nos meilleurs ambassadeurs. Toutefois, il y a encore beaucoup d'agriculteurs qui ne nous connaissent pas et nous devons absolument faire beaucoup plus pour faire connaître notre existence, nos services et nos succès dans tout le Centre-du-Québec. »

Un atelier indispensable

Pour aider les entreprises agricoles de notre grande région, PAIS a élaboré un atelier sur la gestion de la diversité culturelle. On y parle de stratégies gagnantes pour une communication efficace avec les travailleurs. On échange sur les bonnes pratiques d'intégration. On partage les trucs et astuces pour mieux accueillir les travailleurs étrangers et accélérer leur intégration.

L'atelier est gratuit. Que demander de mieux! Pour vous aider avec toutes les questions relatives aux travailleurs étrangers, les gens du PAIS se feront un plaisir de vous éclairer afin que vous puissiez faire la démarche de recrutement d'un travailleur étranger et que ça ne se traduise pas en un casse-tête insurmontable.

Contactez Mme Marie-Pierre Lemire au 819 697-6963 ou écrivez-lui mlemire@pais.ca.





**ALAIN
MONGRAIN**

Coordonnateur aux
communications

Covris Coopérative présente en force à **l'Expo agricole** de Bécancour

Notre coopérative était présente en force à l'Expo agricole de Bécancour qui s'est terminée le dimanche 4 juin. Nos experts-conseil étaient nombreux sur place pour accompagner les producteurs de notre territoire. De plus, le groupe SYMAC avait un chapiteau pour parler de machinerie agricole.

Dame Nature avait bien fait les choses pour cette fin de semaine d'exposition agricole, un événement toujours aussi populaire auprès des gens de la région. Des activités pour tous les goûts ont été offertes aux visiteurs tout au long de l'événement. Si l'âge d'or des expositions agricoles est terminée, celle de la MRC de Bécancour à Saint-Pierre-les-Becquets est toujours aussi courue et c'est bien tant mieux!

Cette année encore, Covris Coopérative a offert à ses membres et clients un souper méchoui qui a connu un grand succès une fois de plus. 200 personnes ont pu se régaler d'un succulent repas tout en prenant le temps de renouer avec de nombreux amis agriculteurs. Bref, un succès dont nous sommes très fiers. Nous disons à tous à l'an prochain.

Voici notre galerie photos pour que vous puissiez voir ce que nous avons vécu :





Nos experts à l'honneur

La grande famille de Covris est particulièrement heureuse aujourd'hui. Dans le cadre de la conférence annuelle des experts-conseil de Sollio et des différentes coopératives qui vient de prendre fin, deux des nôtres se sont vus honorés.

Mme Maude Denoncourt est la révélation de l'année en productions végétales. **M. Cédric Austin**, quant à lui, est la révélation de l'année en agroenvironnement.

De notre côté, nous savions déjà à quel point ils sont compétents mais ça nous fait un petit velours de savoir que beaucoup d'autres personnes le savent aussi à partir de maintenant.

Un chaleureux bravo à nos deux collègues. Nous sommes bien fiers de vous!



Campagne Régime d'investissement coopératif 2023

C'est le temps d'y penser!

C'est ce moment de l'année... où il est temps de souscrire au RIC! Le Régime d'investissement coopératif (RIC) est un outil de capitalisation des coopératives qui offre une occasion de placement unique pour nos membres sociétaires et nos employés.

En effet, cette méthode d'investissement vous offre un rendement garanti pendant 5 ans et des économies d'impôts substantielles!

Veillez prendre note que la date limite pour la campagne 2023 est le 21 décembre.



**ALAIN
MONGRAIN**

Coordonnateur aux
communications

Une bonne saison pour le **marché public** de **Deschaillons**

Le samedi 2 septembre, le marché public de Deschaillons mettait fin à une autre saison d'activités. Les marchés publics ont la cote depuis quelque temps et celui de Deschaillons s'inscrit dans cette mouvance. Le marché a connu une bonne saison malgré la pluie qui n'a pas toujours arrangé les choses.

L'achalandage continue de progresser, les visiteurs apprécient le marché et les commerçants et artisans sont heureux d'avoir cet endroit pour vendre leurs produits. Le marché existe depuis plusieurs années mais a souffert du contexte lié à la COVID. Les responsables se remettent à rêver à de nouveaux projets, à attirer de nouveaux producteurs et artisans.

Covris Coopérative et notre quincaillerie BMR Matériaux Fortierville ont soutenu financièrement les activités du marché public cet été. Notre entreprise est très heureuse d'aider le marché de par son importance pour la communauté agricole et de par son importance pour les villageois de Deschaillons.

La présence du marché contribue à tisser des liens pour les habitants du village et des rangs, sans compter le fait que des touristes s'arrêtent au marché de plus en plus souvent. C'est donc une activité qui fait consensus. Nous sommes heureux d'y avoir été associé et nous leur souhaitons bonne chance pour l'an prochain.





**PHILIPPE
TREMBLAY**

Directeur principal
Groupe SYMAC

L'art de cultiver : L'influence de la machinerie agricole sur la **productivité**

Groupe Symac se concentre sur l'innovation constante, son expérience, son savoir-faire et ses services adaptés aux producteurs agricoles avec une soixantaine d'employés œuvrant à la vente de machines agricoles, des pièces et du service spécialisé à la clientèle. Groupe Symac est ravi de vous présenter ses tout derniers équipements de machinerie agricole conçus pour optimiser votre travail et maximiser vos récoltes. Chez Groupe Symac, nous nous engageons à vous fournir les outils les plus performants pour répondre aux défis actuels de l'agriculture moderne.

En 2024, le Fendt 200 fera partie des prochains produits qui complèteront le porte-folio des machineries en vogue. Il s'agit d'un tracteur de petit gabarit qui sera offert de 90 à 110 HP. Il se déclinera en quatre éditions spéciales : vigne, fruitier, standard et pomiculture. Ce nouvel atout à la gamme de machinerie actuelle nous permettra de soutenir les producteurs de cultures spécialisées qui sont présentement en émergence.

De plus, l'arroseuse automotrice Fendt Rogator 900 fera également son entrée lors de la prochaine année. Une de ses nombreuses caractéristiques distinctives, qui n'étaient pas offertes autrefois, est entre autres la possibilité d'arroser dans des cultures matures comme du maïs (à six pieds de hauteur) grâce à un système qui rehausse la garde au sol de la machine. De plus, elle offre une nouvelle plateforme très polyvalente qui permet de retirer le module d'arrosage de pulvérisation afin de le remplacer par un module de pulvérisation d'engrais solide, d'engrais liquide ou de la chaux. Pour couronner le tout, elle est munie d'un système à quatre roues directionnelles, en options qui permet une grande agilité sur le terrain.



Nous tenons à rappeler qu'à l'approche de la saison hivernale, plusieurs gammes de tracteurs de déneigement sont disponibles en succursales peu importe la grosseur dans le giron de Fendt ou Massey Ferguson.

Toujours soucieux d'être à la fine pointe de l'innovation dans son domaine, en plus des acquisitions de nouvelles gammes de machineries, Groupe Symac cherche aussi à repousser ses limites en offrant un service client exceptionnel à chaque étape, soit lors de la vente, mais aussi après celle-ci. Plusieurs investissements majeurs ont été consacrés à l'amélioration des unités des services afin de répondre rapidement aux besoins des producteurs lorsqu'ils sont aux champs. Soulignons que l'espace des ateliers mécaniques a été repensé et augmenté, en plus de l'ajout d'un nouveau pont roulant qui a été intégré en vue d'améliorer l'efficacité et la productivité.

Ces améliorations jumelées à l'augmentation des ventes de Groupe Symac généreront assurément de nouveaux postes à combler au cours des prochaines années. L'importance de la main-d'œuvre dans notre offre de service est indéniable. Elle constitue le moteur de croissance de notre organisation. C'est pour cette raison que nous accordons beaucoup d'importance au partage des connaissances et au développement des compétences de notre équipe.

Alors que l'avenir de l'agriculture est entre les mains des productrices et producteurs agricoles, Groupe Symac est toujours présent pour vous à chaque étape de vos projets agricoles en tenant compte des besoins croissants, des défis environnementaux et des avancées technologiques.



6^e édition de la fête automnale de Parisville

C'était fête au village en ce samedi 16 septembre à Parisville. La 6^e édition a permis à quelques centaines de résidents de se retrouver entre amis pour fêter la fin d'un été qui ne passera pas à l'histoire et marquer le début de l'automne et des récoltes.

Une belle journée, une journée foisonnante d'activités, une journée d'échanges et de rires entre amis qui faisait beau à voir. La grande famille Covris (secteur agricole, machineries agricoles et secteur commercial) était sur place en force. Plusieurs de nos employés s'y étaient donnés rendez-vous. De plus, Covris avait soutenu la fête de bien des façons fidèle à son slogan : Covris Coopérative, au cœur de nos communautés.

Le fameux tournoi de washers a été, une fois de plus, le fait saillant de la journée avec plusieurs dizaines de participants. Nous avons des employés qui brillaient par leur habileté à lancer le petit disque métallique dans une petite boîte en boîte, un peu comme pour le jeu de fer à cheval.



**ALAIN
MONGRAIN**

Coordonnateur aux
communications

Nous nous devons de souligner la performance remarquable de notre collègue Stéphane Boutin, et de son comparse Dawson Benoît, qui ont fait le carré d'as. Stéphane et Dawson ont gagné la petite finale. Nous leur levons notre chapeau parce que lancer ses petits disques métalliques est pas mal plus compliqué qu'on ne le pense.

Covris était bien contente de soutenir cette activité familiale par excellence. Compte tenu de la place que notre entreprise occupe dans la municipalité, nous nous devons de contribuer au succès de la fête comme un bon voisin. Bravo à la municipalité pour son bel événement et on se dit à l'an prochain.





**ALAIN
MONGRAIN**

Coordonnateur aux
communications

Deux des nôtres finalistes du **Prix Relève Sollio**



Covris Coopérative est très heureuse de voir que plusieurs de ses membres ont participé cette année au Prix Relève Sollio 2023-2024. Nul besoin de souligner à quel point la question de la relève agricole est préoccupante et cruciale. Selon une étude canadienne, dans 10 ans, plus de 40 % des agriculteurs canadiens auront pris leur retraite et 66 % des producteurs n'ont aucune relève de prévue. « L'agriculture du Canada est sur le point de vivre l'une des plus grandes transitions de son histoire », résume le document.

Trois fermes membres de Covris Coopérative ont postulé pour le prix et ont été retenues. Il s'agit de la Ferme Grolier, de la Ferme Aviparc et de la Ferme Benjo. Après l'analyse des candidatures, les responsables de Sollio ont arrêté leurs choix sur la Ferme laitière Grolier de Lotbinière et la Ferme Aviparc de Manseau, qui produit des œufs de consommation.

Il faudra encore de la patience

Il faudra attendre encore plusieurs mois pour connaître les gagnants. Le dévoilement des gagnants aura lieu le jeudi 23 février prochain lors de l'assemblée générale annuelle de Sollio Groupe Coopératif.

La ferme qui se méritera le grand prix du transfert de ferme recevra un crédit de 5 000 \$ de chez Agrizone, BMR ou un fournisseur affilié de Sollio Agriculture pour les successeurs et 3 000 \$ de crédit-voyage pour les prédécesseurs. Le gagnant du grand prix de l'établissement d'une entreprise agricole recevra 5 000 \$ de crédit chez Agrizone, BMR ou un fournisseur affilié de Sollio Agriculture. Les autres finalistes recevront, pour leur part, un crédit de 2 000 \$ chez Agrizone, BMR ou un fournisseur affilié de Sollio Agriculture.

Le Prix Relève Sollio c'est...

La mise en valeur des familles agricoles ayant réussi avec succès le transfert ou le démarrage d'une entreprise agricole ou agroalimentaire, tout en assurant la pérennité de l'entreprise et l'équité pour tous.

Qui peut participer

Tous les membres du réseau de Sollio Groupe Coopératif de 40 ans ou moins ayant réalisé un transfert un démarrage d'entreprise agricole ou agroalimentaire.

Nous nous croisons les doigts

Nous nous croisons les doigts afin que nos membres sortent gagnants du processus du concours. Nous leur souhaitons la meilleure des chances et nous avons bien hâte au dévoilement des gagnants.

Les enjeux de l'utilisation des pesticides

La pression citoyenne se fait de plus en plus forte dans notre société afin que l'on pose des gestes concrets dans le domaine de l'environnement. Les citoyens prennent de plus en plus la parole, organisent de plus en plus d'événements pour inciter les élus à intervenir davantage dans la protection de notre environnement et ils acceptent difficilement le statu quo.

Le monde agricole n'échappe pas à cette vague de remise en question. On sent vraiment un vent de changement soufflé et il faut réfléchir à nos pratiques parce que ne rien faire n'est définitivement plus toléré. Dans le monde agricole, un sujet fait l'objet de nombreux commentaires et ce, depuis plusieurs années. Ce sujet, c'est l'utilisation des pesticides.

Les pesticides ont mauvaise presse même s'ils permettent de prévenir ou de contrôler des ravageurs (insectes, bactéries ou champignons), des maladies ou encore des mauvaises herbes.

Selon le plus récent bilan annuel des ventes de pesticides, publié par le ministère de l'Environnement, de la Lutte contre les changements climatiques, de la Faune et des Parcs, les quantités de pesticides vendues au Québec en 2021 ont atteint un sommet inégalé depuis 30 ans, et ce, malgré les engagements pris par différentes parties prenantes en termes d'agriculture durable.

La position de Sollio et de ses coopératives

- L'enjeu de l'utilisation des pesticides en agriculture est important, mais il est également complexe. Il est important de garder en tête les avantages que l'on tire de leur utilisation.
 - C'est grâce à eux, notamment, que les producteurs agricoles québécois sont en mesure d'obtenir des rendements suffisants, à coût abordable, et ainsi demeurer compétitifs.
 - Conséquemment, cela permet à plus de consommateurs d'acheter des produits du Québec plutôt que ceux importés des États-Unis ou d'Amérique du Sud.
- Bien qu'il soit une des composantes de la transition vers une agriculture plus durable, il doit aussi être appréhendé de manière plus large et conjointement avec l'enjeu des changements climatiques et de la protection de la biodiversité.
- Les pesticides représentent un outil de gestion des risques dans la protection des cultures. Ils sont aussi l'un des outils mis à la disposition du producteur – d'autres options sont également disponibles.
- Les pesticides ne sont utilisés que lorsque nécessaire et de façon raisonnée avec les pratiques qui ont énormément évolué au fil des ans.
- Les produits sont sécuritaires pour l'environnement et la santé grâce au système réglementaire canadien, l'un des plus contraignants du monde en matière de pesticides et de cultures améliorées grâce à la biotechnologie.





**ALAIN
MONGRAIN**

Coordonnateur aux
communications

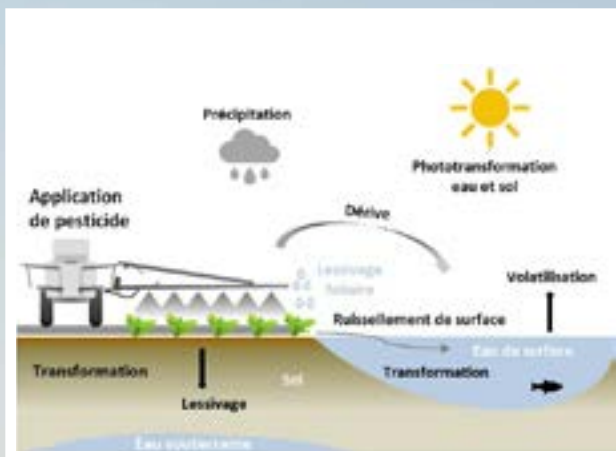
Vers une agriculture durable

Pour Sollio Agriculture et ses coopératives, il est essentiel de s'engager dans le virage vers une agriculture durable. Il est important de continuer de participer au développement de solutions innovantes, en collaboration avec le gouvernement et les autres acteurs de l'industrie.

Sollio Agriculture partage l'objectif de réduire l'impact environnemental des pratiques agricoles. Pour ce faire, nous nous sommes dotés d'un Plan RE (responsabilité d'entreprise) et d'une stratégie d'agriculture durable. Nous nous engageons à poser des gestes proactifs en matière de responsabilité environnementale.

Tous ensemble, nous entendons continuer d'accompagner les producteurs dans l'évolution de leurs pratiques en vue d'une agriculture durable et l'utilisation de produits moins dommageables pour l'environnement.

Dernier point important à considérer : notre outil AgConnexion, la plateforme numérique développée par Sollio, est utilisée pour produire les rapports demandés par le gouvernement après l'application d'un pesticide sur une culture afin d'en faire le monitoring. C'est une raison de plus d'adopter et de favoriser l'utilisation d'AgConnexion.





**CÉDRIC
AUSTIN,**
Expert-conseil en
agroenvironnement

Un nouvel encadrement pour l'agriculture en littoral

Après l'été très pluvieux par moment que nous avons connu, on ne doute plus des changements climatiques et de leur influence sur nos modes de vie. Pour les agriculteurs qui cultivent en littoral, une nouvelle loi québécoise vient encadrer la pratique de l'agriculture près de lacs, rivières et fleuve. Le nouvel encadrement vise à protéger davantage les cours d'eau menacés par les activités humaines.

Qu'est-ce qui a changé?

Le Régime transitoire de gestion des rives, du littoral et des plaines inondables est en vigueur depuis le 1er mars 2022. Il détermine les conditions minimales exigées des exploitants agricoles qui souhaitent poursuivre la pratique de l'agriculture en littoral.

Qui est visé?

Tout exploitant agricole qui pratique l'agriculture en littoral. Le nouvel encadrement s'applique même si :

- La superficie concernée est petite;
- L'exploitant est locataire de la terre cultivée;
- La limite exacte du littoral n'est pas cartographiée.

Qu'est-ce que le littoral?

C'est la partie d'un milieu hydrique qui s'étend du centre d'un cours d'eau ou d'un lac jusqu'à sa rive. La limite du littoral est un niveau de crue ayant une chance sur deux d'être dépassé chaque année. L'expression « ligne des hautes eaux » est remplacée par limite du littoral, mais les méthodes pour déterminer cette limite n'ont pas changé.

Nouvelles conditions de culture à respecter

- Bandes végétalisées : 3 mètres (fossés) et 5 mètres (cours d'eau)
- Pesticides : justification agronomique obligatoire, sauf exceptions (biopesticides, par exemple)
- Matières fertilisantes : avant le 1er septembre et incorporation immédiate, sauf exceptions
- Végétation vivace : minimum 10% dès 2022
- Culture de couverture : minimum 20% au 1er décembre 2023, 30% au 1er décembre 2024, etc.



Changements à connaître

En avril dernier, le ministère de l'Environnement, de la Lutte contre les changements climatiques, de la Faune et des Parcs (MELCCFP) informait le secteur agricole que des modifications réglementaires seront adoptées pour permettre aux agriculteurs de se conformer aux changements à venir. La limite pour se conformer à toutes les dispositions est maintenant fixée en 2027.

Ça permet une transition mais tout le monde devrait bien se renseigner pour ne pas se faire prendre à la date limite avec des trous dans sa conformité. Comme société, nous prenons de plus en plus conscience des répercussions des changements climatiques. Les milieux humides sont particulièrement sous observation. On n'a qu'à penser à la controverse du développement du district 55 à Trois-Rivières qui pourrait voir des milieux humides disparaître. La population réclame de plus en plus que l'on diminue grandement les impacts des activités humaines et agricole dans ces milieux fragiles importants.

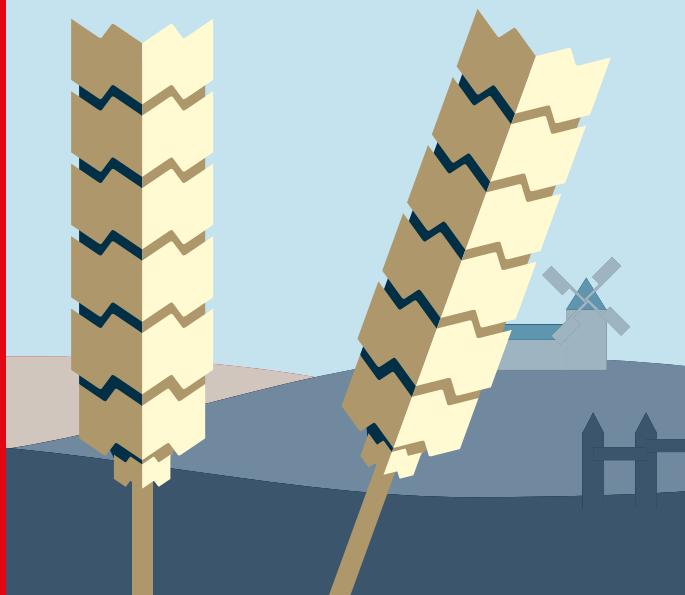
Chez Covris Coopérative, notre collègue Cédric Austin, expert-conseil en agroenvironnement, peut vous aider à comprendre les changements sur l'agriculture en littoral. Contactez-le et il se fera un plaisir de vous aider à y voir plus clair.



Un champ de possibilités

Consultez nos experts
en agriculture et
agroalimentaire pour
obtenir un financement
rapide et flexible.

bnc.ca/agricole



RÊVER. BÂTIR. RÉUSSIR.

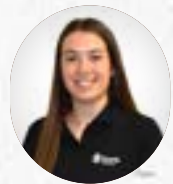
PROFITEZ VOUS AUSSI DU FINANCEMENT D'INTRANTS DE FAC

Choisissez la manière simple et flexible de libérer
vos liquidités. Bénéficiez de 12 mois pour acheter des
semences, du carburant, des engrais et des produits
de protection des cultures, et jusqu'à 18 mois pour payer.

FAITES UNE DEMANDE À FAC.CA/INTRANTS

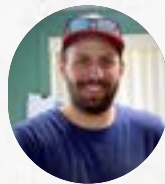
Avis de nominations

Nous sommes heureux de vous présenter les nouveaux membres de la grande famille de notre coopérative. Nous leur souhaitons bonne chance dans leurs nouvelles fonctions.



**MYRIAM
ACHHAMMER**

Experte-conseil productions végétales
et équines à Baie-du-Febvre



**MARC-ANTOINE
TREMBLAY**

Commis service à la clientèle au
Centre de grains de Parisville



**GENEVIÈVE
SIROIS**

Analyste financière à Baie-du-Febvre



**CAROLINE
COLBERT**

Gérante au dépanneur de St-Édouard



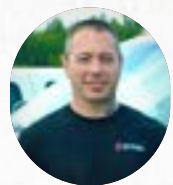
**MEREAN
HARDY**

Commis à la comptabilité Parisville



**CLAUDIA
DESFOSSÉS**

Assistante gérante au dépanneur de
St-Pierre-les-Becquets



**EVAN
RICHARD-DUSSAULT**

Mécanicien chez SYMAC à Parisville



**NANCY
DESPATIE**

Gérante au dépanneur de
Baie-du-Febvre

Atelier sur la gestion de la diversité culturelle



INTRODUCTION

Pour répondre aux besoins de main-d'oeuvre grandissants, les entreprises agricoles se tournent vers l'embauche de travailleuses et travailleurs étrangers. Cette solution amène de nouveaux défis. Les employeurs doivent adapter leur mode de gestion pour l'inclusion des nouveaux travailleurs.

Pour aider les entreprises agricoles au Centre-du-Québec, le PAIS a élaboré un atelier sur la gestion de la diversité culturelle.

Un salarié heureux est un
salarié plus performant, plus

avec le soutien du gouvernement :



BUT: Favoriser la réussite de
l'intégration de vos travailleurs
temporaires agricoles.

QUAND: Selon les disponibilités
des entreprises inscrites.

LIEU: Dans un local près de de
votre ferme ou par Teams.

COÛT: FORMATION GRATUITE

À propos du PAIS

Le Projet d'Accueil et
d'Intégration Solidaire (PAIS) est
un organisme à but non lucratif
dont la mission est l'accueil,
l'intégration et l'accompagnement
des personnes immigrantes.

CONTENU DE L'ATELIER

- Les stratégies gagnantes pour une communication efficace avec vos travailleurs;
- Les bonnes pratiques d'intégration;
- Les trucs et astuces pour mieux accueillir vos travailleurs.

Pour plus d'informations,
Marie-Pierre Lemire
819-697-6962
mlemire@pais.ca



Projet d'Accueil et
d'Intégration Solidaire